

Evitando Conflitos entre Árvores e Redes de Serviços Públicos

Muitos fatores devem ser levados em consideração antes do plantio. Veja algumas dicas úteis para o plantio de árvores próximas a redes de serviços públicos.

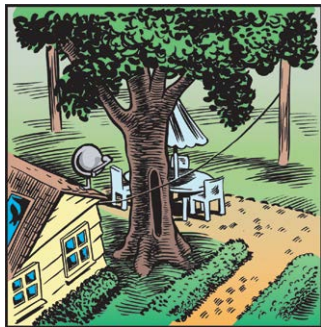
Determinar onde uma árvore será plantada não é uma decisão que deve ser tomada de forma superficial. Muitos fatores devem ser levados em consideração antes do plantio. Quando for escolher o tipo de árvore a ser plantada, lembre-se de olhar tanto para cima quanto para baixo para determinar onde a árvore estará localizada em relação aos cabos aéreos e subterrâneos das redes de serviços públicos.



É comum não prestarmos atenção a redes de serviços públicos, pois elas já se tornaram parte da nossa rotina. Para garantir os benefícios de um serviço confiável e ininterrupto, os sistemas de distribuição são necessários para prover o abastecimento em nossas casas e outras unidades consumidoras. Tais serviços chegam às nossas casas por meio de redes aéreas e subterrâneas.

As redes aéreas conduzem eletricidade, dados e comunicações. As subterrâneas podem também conduzir esses serviços, além de água, esgoto e gás natural.

A localização dessas redes deverá causar um impacto direto na escolha da sua árvore e do local de plantio. A altura e o diâmetro da copa de uma árvore devem ser compatíveis com o espaço disponível para o crescimento tanto embaixo quanto ao longo das redes. É também importante que a área do solo tenha a dimensão necessária para acomodar o desenvolvimento da raiz e o diâmetro máximo do tronco da árvore. A escolha adequada da árvore e do local podem proporcionar beleza e satisfação por muitos anos, sem dores de cabeça.



Redes Aéreas

Os cabos aéreos são fáceis de serem identificados, apesar de frequentemente negligenciados. Apesar desses cabos aparentarem ser bastante inofensivos, eles podem ser extremamente perigosos. O plantio de árvores de grande porte embaixo ou próximas desses cabos poderá fazer com que a empresa responsável pelo fornecimento tenha que realizar podas eventuais para assegurar uma distância de segurança para os condutores. Essa poda poderá deixar a árvore com uma aparência artificial. As podas periódicas também podem causar a diminuição da vida útil da árvore. Árvores que precisam ser podadas para não alcançarem os fios de eletricidade sofrem um estresse maior e estão mais suscetíveis a insetos e doenças. Árvores jovens e pouco desenvolvidas plantadas hoje, e que possuem potencial para crescer e atingir os cabos aéreos, podem se tornar árvores problemáticas no futuro.

Árvores de grande porte próximas a redes aéreas podem causar a interrupção dos serviços, se encostarem nos condutores. Adultos e crianças que sobem nessas árvores podem se machucar gravemente, ou até mesmo morrer, se encostarem nos fios. A escolha e a localização adequada das árvores próximas às redes aéreas podem eliminar os riscos à segurança pública em potencial, reduzir os custos operacionais dos serviços de utilidade pública para seus consumidores, e melhorar a paisagem.

Redes Subterrâneas

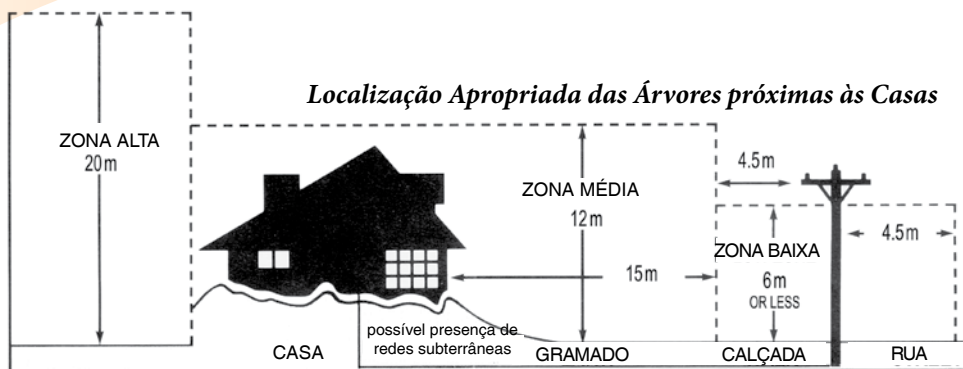
As árvores vão muito além daquilo que você vê por cima do solo. Muitas vezes, a área da raiz embaixo do solo é maior do que a extensão dos galhos. Atualmente, muitas redes de serviços são instaladas embaixo do solo. Muitas vezes, as raízes e os cabos subterrâneos dividem o espaço sem problemas. Mesmo assim, o plantio próximo às redes subterrâneas pode causar danos às suas raízes, no caso de escavações para manutenções.

O maior perigo para as redes subterrâneas ocorre durante o plantio. Antes de plantar, assegure-se de que você conhece a localização de todos os cabos de serviços. Para garantir que você não escave nenhum cabo acidentalmente que poderá provocar danos graves ou uma cara interrupção dos serviços, **primeiramente entre em contato com a sua concessionária ou serviço de localização de redes de serviços**. Nunca presuma que as redes estão enterradas mais profundamente do que você pretende escavar. Em alguns casos, essas redes estão muito próximas da superfície. A localização das redes subterrâneas antes da escavação é essencial para sua segurança.

Zonas Altas

Árvores que crescem 20 metros ou mais podem ser usadas nas áreas demarcadas como “Zona Alta”. Plante árvores altas com, pelo menos, 11 metros de distância da casa para que a raiz possa se desenvolver de forma adequada, minimizando os danos às construções. Essas árvores de porte alto poderão ser plantadas em ruas que não possuem redes aéreas ou outras restrições, caso o espaço para o plantio seja suficiente. Os locais de plantio na rua devem ser maiores que 3 metros e neles devem caber um grande sistema radicular, o diâmetro do tronco e o colo.

Árvores de grande porte também são recomendadas para parques, campos ou outros espaços ao ar livre que não restringirão suas dimensões, tanto acima quanto abaixo do solo, e onde não causarão danos ou se tornarão um problema.



A imagem indica a localização aproximada das árvores em relação aos cabos das redes de serviços.

Zonas Médias

As árvores médias que crescem até 12 metros são normalmente usadas para compor ou atenuar a aparência de estruturas ou criar um ambiente arborizado. Os espaços de solo apropriados para plantio devem ser amplos ou medianos (1 a 3 metros de largura), canteiros amplos (canteiros de 3 metros quadrados ou maiores) e outros ambientes abertos de tamanho equivalente ou maiores.

Zonas Baixas

Essa zona é estendida por 4,5 metros nas duas laterais dos postes. As árvores com altura máxima inferior a 6 metros poderão ser plantadas em qualquer local dentro dessa zona, inclusive arborização viária sob os cabos das redes de serviços. Essas árvores também são recomendadas quando os volumes do solo são muito limitados para suportar árvores de porte grande ou médio.

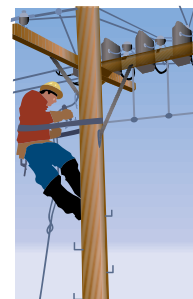
Outras Sugestões

Plante árvores de folhas perenes nos caminhos onde costuma ventar bastante para que sirvam de proteção contra o vento. As árvores devem ser plantadas a 15 metros ou mais de distância da casa.

Plante árvores decíduas (cujas folhas caem no outono/inverno) para conseguir uma boa sombra no verão. No inverno, os galhos sem folhas permitirão que a luz do sol alcance a casa.

Árvore Certa no Local Certo

Planejar antes de plantar ajudará a garantir que a árvore certa estará plantada no local certo. A escolha adequada da árvore e de sua localização irá valorizar sua propriedade e prevenir danos à sua casa e custos com podas de manutenção. Para mais informações sobre o plantio e dicas úteis sobre a escolha da árvore, verifique o material de divulgação da ISA sobre seleção de árvores e plantio de novas árvores. Caso tenha dúvidas, entre em contato com o seu Arborista Certificado ISA, o Arborista da prefeitura, a concessionária de energia elétrica, viveiro de mudas local ou com o serviço de extensão local.



Este material faz parte de uma série publicada pela Sociedade Internacional de Arboricultura que compõe o Programa de Informações ao Consumidor. Você poderá se interessar pelos seguintes títulos da série:

Evitando Conflitos entre Árvores e Redes de Serviços

Evitando Danos às Árvores Durante a Construção

Benefícios das Árvores

Aquisição de Mudas de Árvores de Alta Qualidade

Problemas com Insetos e Doenças

Cuidados com Plantas Adultas

Plantio de Árvores Novas

Cuidados com as Plantas

Técnicas Adequadas de Cobertura Morta

Palmeiras

Poda de Árvores Adultas

Poda de Árvores Jovens

Reconhecimento de Riscos de Árvores

Tratamento de Árvores

Danificadas por Construções

Seleção e Posicionamento de Árvores

Árvores e Gramados

O Valor da Árvore

Porque contratar um Arborista?

Porque o Destopo Danifica a Árvore?

Envie perguntas para o e-mail: isa@isa-arbor.com

©2013 Sociedade Internacional de Arboricultura.

Através da pesquisa, da tecnologia e da educação, a Sociedade Internacional de Arboricultura promove a prática profissional da arboricultura e uma maior consciência mundial sobre os benefícios proporcionados pelas árvores.

Para mais informações, contratar: ISA P.O. Box 3129, Champaign, IL 61826-3129, EUA.

Essa publicação teve apoio da SBAU - Sociedade Brasileira de Arborização Urbana



www.isa-arbor.com • www.treesaregood.org